

Instruction brève

Flytec AG
Electronic flight instruments
Ebenaustrasse 18, CH-6048 Horw
Switzerland
fon +41 41 349 18 88
fax +41 41 349 18 99
www.flytec.ch
info@flytec.ch

Installation:

Insérer le disque dans le lecteur, puis lancer le fichier d'installation qui se trouve dans le répertoire X:\FLYCHART 4.32\Flytec Full\ . L'assistant vous guidera durant l'installation

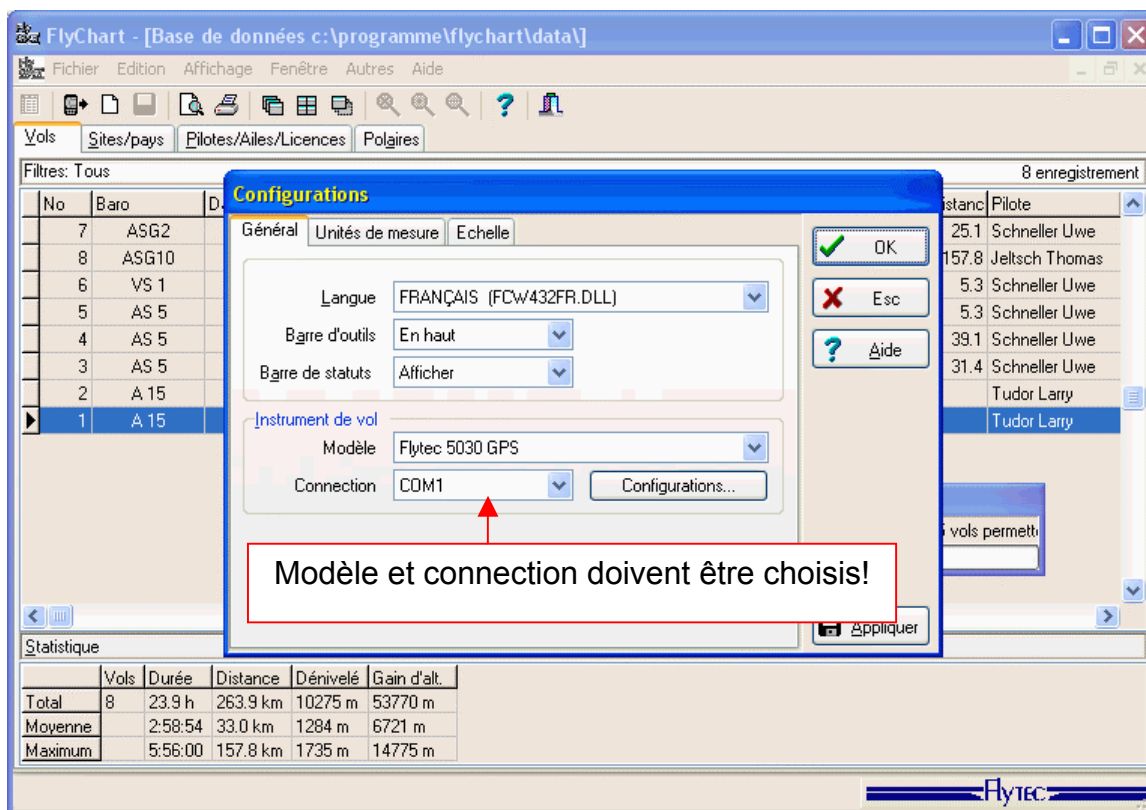
Si un message d'erreur vous demande « effacez le fichier Fcw432.exe qui se trouve dans C:\Programme\FlyChart\Sys », répondez par l'affirmative.

Configuration :

Dans la rubrique configuration, vous pouvez modifier les paramètres. Par défaut, conservé la valeur échelle automatique.

Si vous modifié la langue, vous devez redémarrer le programme pour que la modification soit prise en compte.ancez l'installation.

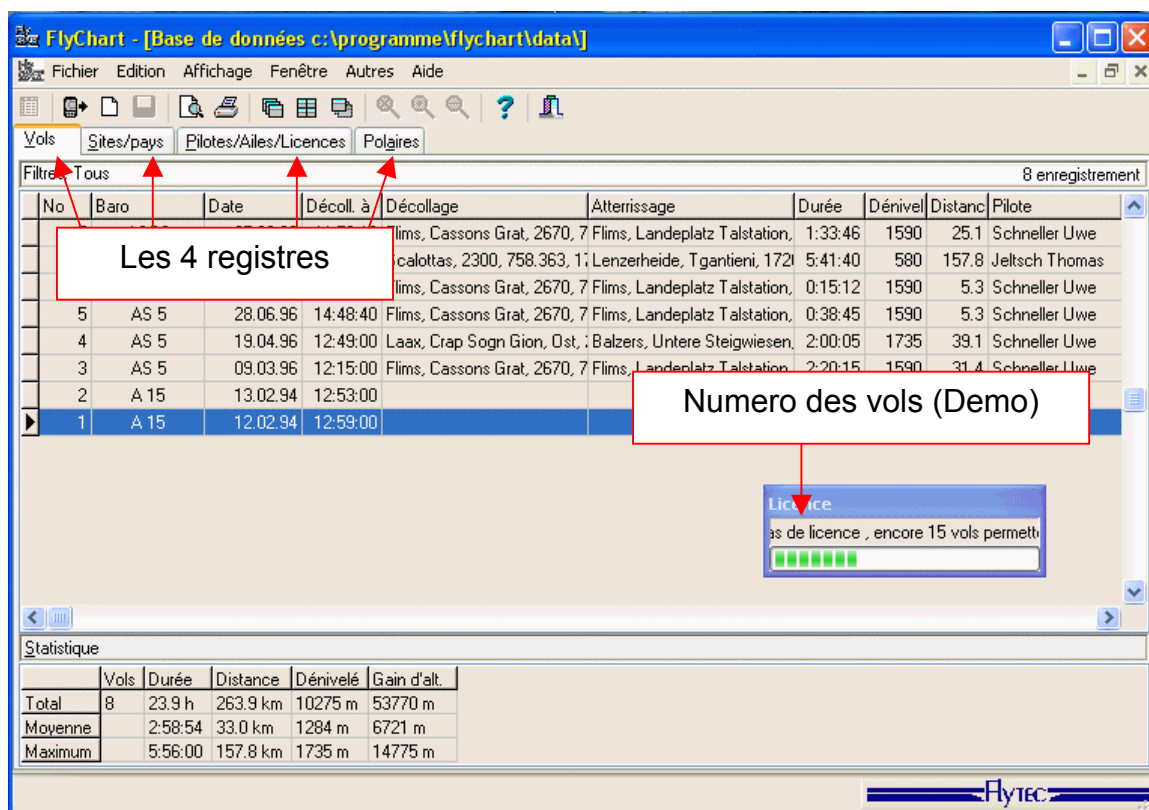
N'oubliez pas de sélectionner le bon modèle d'instrument de vol et la connection. Si non, la transmission des données ne fonctionnera pas.



Configuration

Premiers pas:

Dans l'écran de démarrage, vous pouvez apercevoir 4 onglet.. Les vols, sites/pays, pilotes/ailes/licences et polaires.

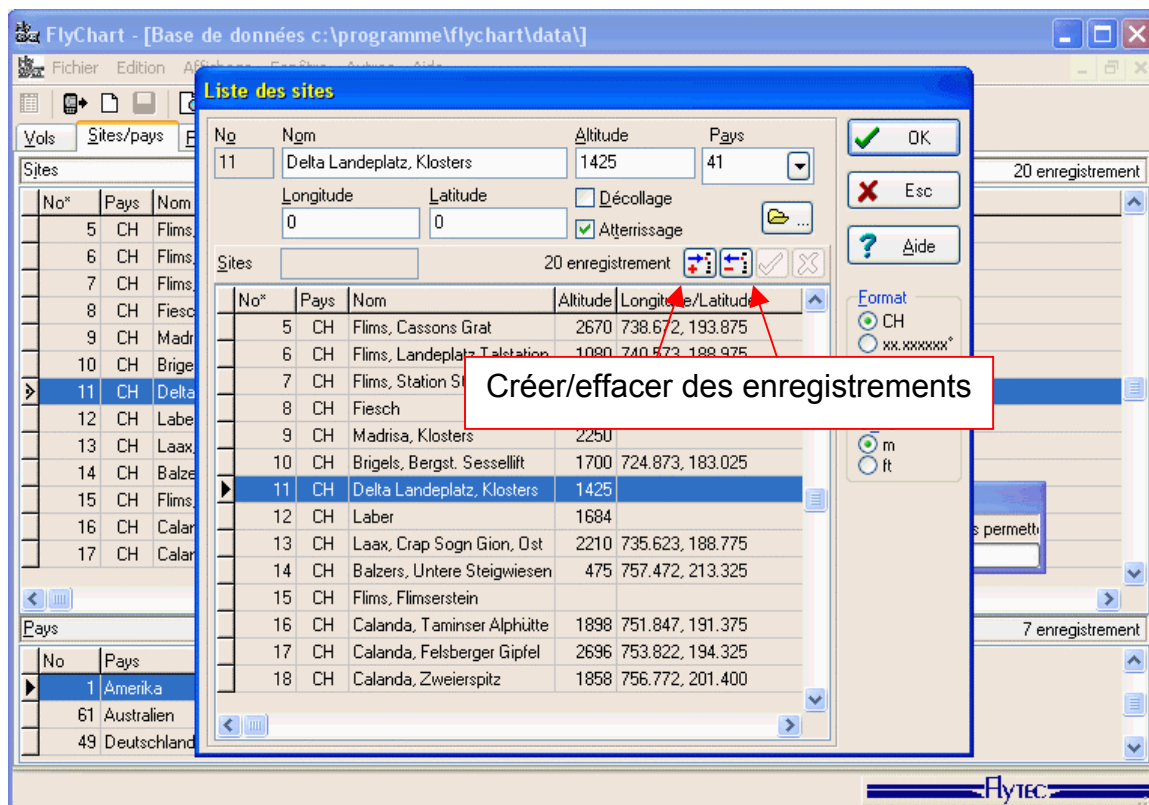


Écran de démarrage

On voit les données mémorisées dans la base des données. La liste des licences concerne le programme FlyChart.

Il-y-à deux débloques. Par standard FlyChart est une version demo avec la possibilité de sauver 15 vols. Avec le premier déblocage vous pouvez sauver un numéro illimité de vols. Avec le deuxième déblocage vous pouvez utiliser les polaires, importer/exporter des fonctions et aussi sauver tout les vols.

Pour ajouter un enregistrement double-cliquez sur le tableau. Une nouvelle fenêtre vous permettra d'ajouter ou supprimer des enregistrements.



Liste des sites

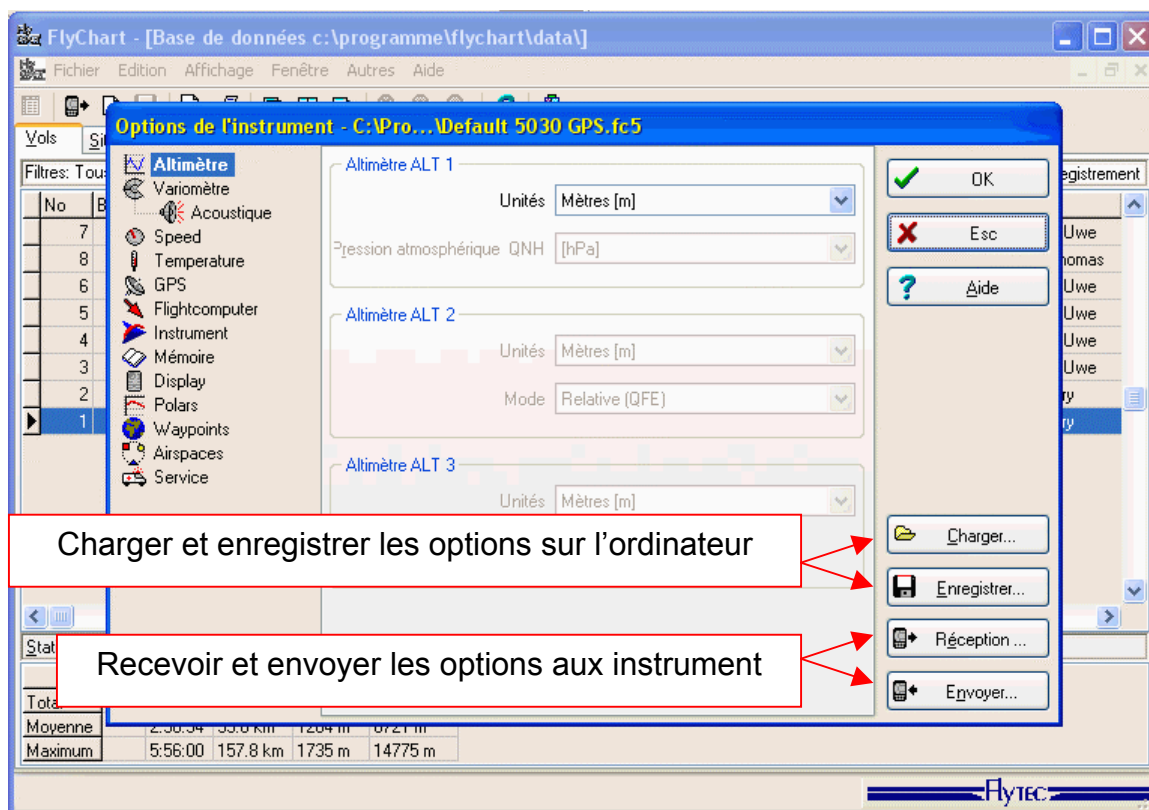
Si vous double cliquez dans le tableau des vols vous aurez accès à l'information détaillée de ce vol sur lequel vous avez cliqué.

Les tableaux peuvent être triés en cliquant sur Affichage → Trier. Pour les vols vous pouvez aussi choisir les colonnes à afficher.

Options de l'instrument:

Dans Autres → Options de l'instrument vous pouvez modifier les options de l'instrument. Il est aussi possible de charger et enregistrer des options sur l'ordinateur.

Les options modifiées sont marquées en rose.



Options de l'instrument

Pour programmer des nouveaux points de vol directement sur l'instrument cliquez sur Waypoints.

Vous pouvez charger des points et routes prédéfinis ou créer des points et des nouvelles routes en cliquant sur le bouton de création ou cliquez à droite sur la zone des waypoints.

Le format des waypoints c'est:

`<NAME>, <LONGITUDE>[+<DDD.DDDDDD>], <LATITUDE>[+<DD.DDDDDD>], <ALTITUDE>[m]`

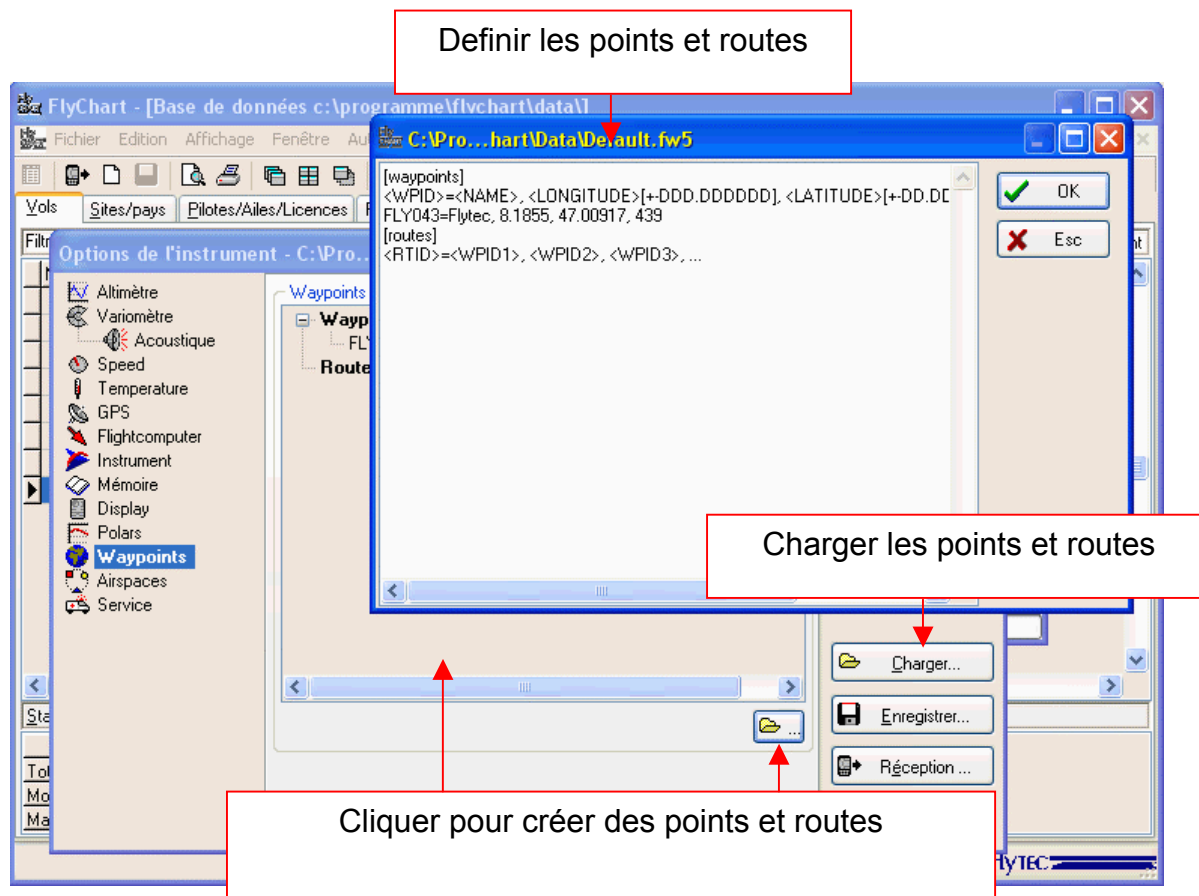
Le WayPointID (<WPID>) vient crée automatiquement.

Le format d'une route est:

`<RTID>=<WPID1>, <WPID2>, <WPID3>, ...`

La RouteID (<RTID>) vient crée automatiquement

Avant de créer une nouvelle route fermez la fenêtre popup et reouvrez-la pour pouvoir ajouter de nouveaux WayPointID.



Création de points et routes

Vous trouvez plus d'information dans notre aide sommaire (Aide → Sommaire), dans une description plus détaillée (Aide → Programme description) ou dans l'aide (Aide → Aide ou F1).