

# Schnittstelle Probleme mit Flychart und Flasher Software

**Flytec AG**  
Electronic flight instruments  
**Ebenastrasse 18, CH-6048 Horw**  
**Switzerland**  
fon +41 41 349 18 88  
fax +41 41 349 18 99  
www.flytec.ch  
info@flytec.ch

## Probleme mit Bluetooth Devices

Wenn sie ein Bluetooth Gerät an einem USB Port betreiben, reserviert dieses vielfach **sehr viele COM Anschlüsse!** Es kann dann sein, dass der „Fluginstrument Prolific USB Driver“ keine freie Schnittstelle mehr findet, oder auf einen bereits benutzten Port legt. In diesem Falle empfehlen wir, das Bluetooth Gerät oder alle anderen störenden USB Geräte auszustecken und den Prolific Driver auf einen freien Port zu legen.

Selbst wenn man Bluetooth oder ein Programm das viele Ports reserviert hat deinstalliert, bekommt das „Fluginstrument USB Port“ keine niedrige Portnummer, denn Windows merkt sich die bereits angelegten Ports, und im Gerätemanager werden sie lediglich ausgeblendet!

## Sichtbar machen von reservierten Ports im Gerätemanager

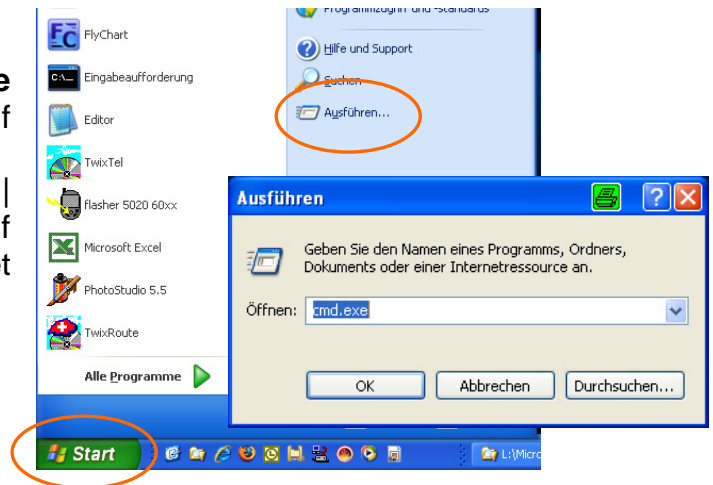
Setzt man in der Kommandozeile eine entsprechende Umgebungsvariable, können im Gerätemanager alle inaktiven Ports eingebledet und Angezeigt werden.

### 1. CMD Befehlsinterpreter Starten

Starten sie den Befehlsinterpreter, indem sie auf **Start** und dann auf **Ausführen** klicken.

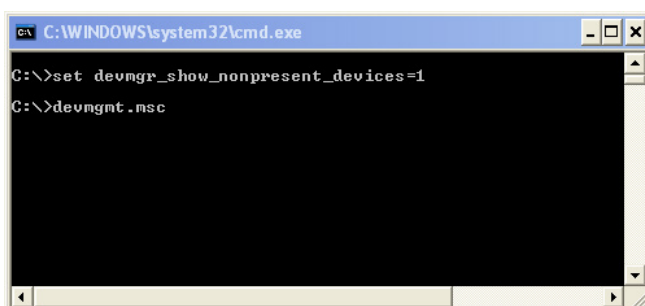
Geben Sie in der Zeile Öffnen: **cmd.exe** oder einfach nur **cmd** ein. Drücken sie auf die Taste OK.

(Der CMD kann auch über Start | Programme | Zubehör und dann auf **Eingabeaufforderung** klicken, gestartet werden.)



### 2. Umgebungsvariable setzen

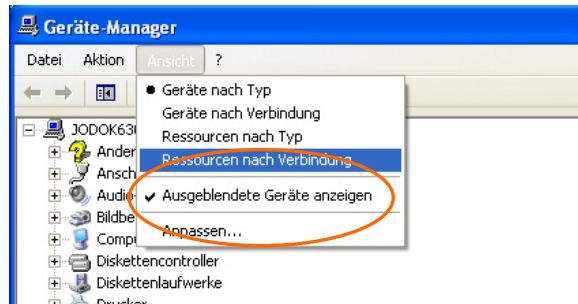
geben sie im CMD folgendes Kommando ein: **set devmgr\_show\_nonpresent\_devices=1** mit RETURN (Enter) bestätigen.



### 3. Gerätermanager starten

Anschließend muss man den Gerätermanager in derselben Kommandozeile starten:  
**devmgmt.msc**

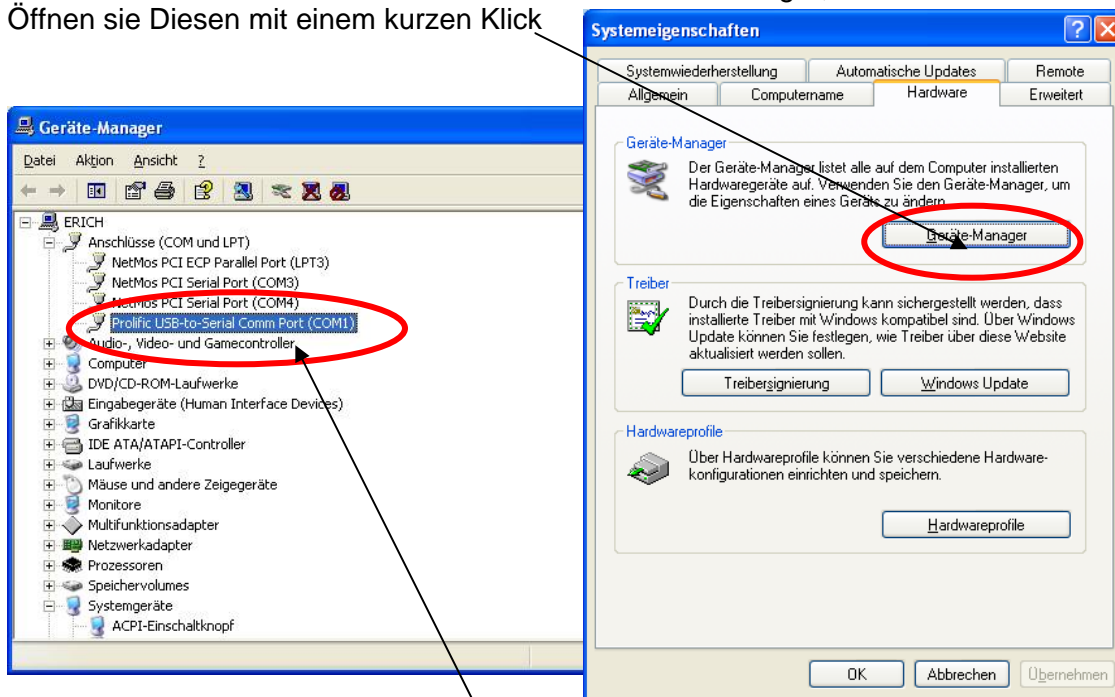
Schalten sie in seinem Menü „Ansicht“ die Option „**Ausgeblendete Geräte anzeigen**“ ein. Unter „**Anschlüsse**“ kann man alle Überflüssigen, inaktive (grau hinterlegte) Einträge deinstallieren (löschen).



Merken sie sich die freien Ports und fahren sie mit dem nächsten Punkt fort.

### Ändern der Zuordnung einer Schnittstelle

1. Verbinden Sie das Fluginstrument mit der USB Schnittstelle am PC.
2. Gehen sie auf Start und Klicken Sie auf Systemsteuerung
3. Doppelklicken Sie auf das Icon System
4. Unter dem Ordner Hardware finden Sie den Gerätermanager, Öffnen sie Diesen mit einem kurzen Klick

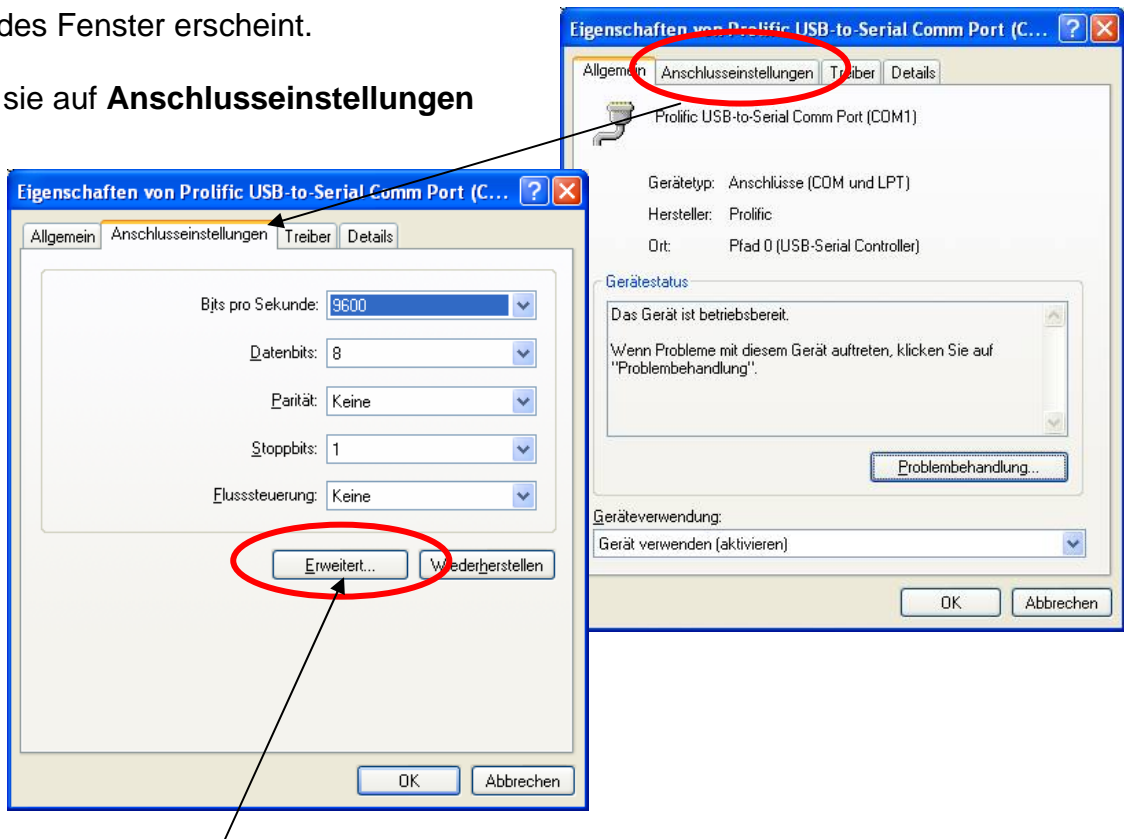


Sie sehen eine Liste mit den verfügbaren Schnittstellen. Eine davon sollte ein **Prolific USB-to-Serial Com Port (COMx)** sein.

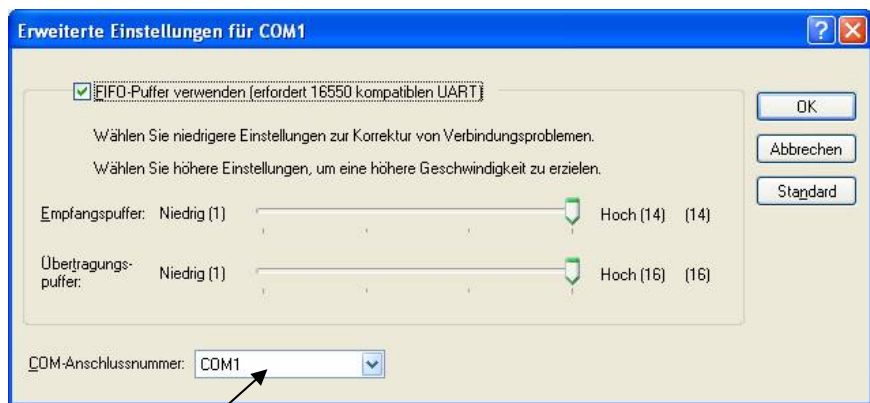
Doppelklicken sie mit der rechten Maustaste auf die Schnittstelle die sie ändern möchten. In unserem Falle auf den **Prolific USB-to-Serial Com Port (COMx)**. (Das Fluginstrument muss mit dem PC immer Verbunden sein!)

Folgendes Fenster erscheint.

Gehen sie auf **Anschlusseinstellungen**



Wählen sie „Erweitert“



Hier können sie die Schnittstelle wählen. Auch wenn (Bereits belegt) steht, können sie die Schnittstelle neu zuordnen. Es kann sein, dass ein selten genutztes, oder bereits deinstalliertes Programm diese Schnittstelle nur vorreserviert hat. In diesem Falle kann man die Schnittstelle ohne weiteres nutzen.